

УТВЕРЖДАЮ:
Директор филиала «ЦПЗиР»
АО «Красмаш»
_____ Е.А. Крыжановский

« _____ » _____ 2024

Воспитательная программа
детского оздоровительного лагеря (далее ДОЛ)
на базе санаторно-оздоровительного комплекса «Гренада»



Красноярск, 2024

Информационная карта программы

Полное название программы	Воспитательная программа «Вселенная Гринленд» детского оздоровительного лагеря на базе санаторно-оздоровительного комплекса «Гренада», г. Красноярск
ФИО автора, разработчика с указанием занимаемой должности	Портнягина Анастасия Михайловна, начальник ДОЛ «Гренада»
Электронный адрес	anastasy08@mail.ru
Полное наименование организации, ведомственная принадлежность, форма собственности	филиал «Центр профилактики заболеваний и реабилитации» акционерного общества «Красноярский машиностроительный завод» (далее «ЦПЗиР» АО «Красмаш»)
Направление деятельности	Данная программа включает в себя разноплановую деятельность, объединяет различные направления оздоровления, отдыха и воспитания детей.
Характеристика целевой группы	Для детей 7-17 лет, а также для детей с ОВЗ
Краткая аннотация содержания программы	<p>Большое количество времени современные дети проводят в социальных сетях, не всегда осознанно выбирая полезную для себя информацию. В данной программе, мы отводим определенное время на формирование информационной культуры детей в рамках их патриотического воспитания и приобщения к своей родине, традициям, культуре. Через изучение героев разного времени можно развить у детей такие важные качества личности, как толерантность, патриотизм, любознательность, ответственность и т. п. Через игровые ситуации, инсценировки, просмотр фильмов и создание собственных проектов.</p> <p>Программа «Вселенная Гринленд» предусматривает формой организации сюжетно-ролевую игру. Из участников смены формируются отряды, которые на протяжении всей смены будут создавать собственные проекты с участием героев, которых они выберут.</p>
Обоснование актуальности программы	<p>Детский лагерь – это традиционный вид детского отдыха, который стабильно пользуется популярностью. Для детей любого возраста путевка в детский лагерь – это шанс проявить свою самостоятельность, стать взрослее.</p> <p>Развитие интеллектуального, личностного и творческого потенциала получает в современной России особую актуальность. Создание условий, обеспечивающих выявление и развитие способностей у детей, реализация их потенциальных возможностей, является одной из приоритетных социальных задач.</p> <p>Для того, чтобы сделать отдых ребёнка полноценным и незабываемым была разработана инновационная программа «Вселенная Гринленд». Инновационный лагерь – возможен, только если штат в лагере постоянный, которому работать по старым программам самим неинтересно. Главным правилом таких программ</p>

является «Не повторись!». От смены к смене пытливые умы сочиняют новые легенды, новые игры, новые развлечения. Данная программа по своей направленности является комплексной, то есть включает в себя разноплановую деятельность, объединяет различные направления оздоровления, отдыха и воспитания детей в условиях оздоровительного лагеря.

Цель воспитательной программы лагеря «Вселенная Гринленд» является создание системы интересного, разнообразного по форме и содержанию отдыха и оздоровления детей, развитие креативности, коммуникативных навыков общения и активности ребёнка.

Задачи воспитательной программы «Вселенная Гринленд»:

- организация интересного, полноценного отдыха ребёнка;
- создание условий для раскрытия и развития креативного мышления и воображения;
- организация совместной деятельности детей и взрослых (коммуникативная компетентность);
- оказание методической и практической помощи в организации и проведении обще-лагерных и отрядных мероприятий;
- формирование самостоятельности и ответственности;
- воспитание культуры поведения
- формирование представлений у детей о советских и российских героях;
- диагностирование способностей школьников и их развитие в процессе организации досуговой деятельности с учетом особенностей здоровья детей с ОВЗ;

Место и условия проведения лагеря: согласно санитарно-эпидемиологическим правилам детский оздоровительный лагерь (далее ДОЛ) с круглосуточным пребыванием организуется на базе санаторно-оздоровительного комплекса «Гренада» и является подразделением филиала «Центра профилактики заболеваний и реабилитации» акционерного общества «Красноярский машиностроительный завод». ДОЛ находится в пределах границ населенного пункта – города Красноярска в районе государственного заповедника «Столбы». по адресу: г. Красноярск, ул. Базайская 347/1.

Концептуальные подходы

В основе концептуального подхода воспитательной программы «Вселенная Гринленд» лежат идея развития личности в процессе воспитания (В. Бехтерев, И. Блонский, Л. Выготский), идея совместной деятельности взрослых и детей в процессе воспитания (В.Сухомлинский, А.С.Макаренко), идея опоры на базовые потребности ребенка (В.Сухомлинский, Ш. Амонашвили).

Основой всех воспитательных подходов в образовании является формирование патриотизма у школьников, любви к своей стране и народу. В программе «Вселенная Гринленд» мы стремимся развивать духовно-нравственные качества личности детей, толерантность.

Средства массовой информации в настоящее время не всегда пропагандируют здоровые ценности для формирования индивидуальности ребенка, обеспечивающей рост и совершенствование нравственных сил. В процессе реализации воспитательной программы «Вселенная Гринленд» мы стремимся привить любовь к отечественной истории и её героям, через разнообразные формы организации работы детей, что послужит средством развития кругозора, повышением уровня образованности и культуры.

Так же необходимо формирование у детей и подростков позитивного восприятия мира и своего места в нем, способности противостоять негативному влиянию извне. Дети не всегда способны определить угрозу, которую несут глобальные сети, фильмы, взрослые. Ребенка необходимо учить правильному выбору информации и способности противостоять негативному воздействию СМИ.

Мы стремимся создать благоприятные условия для формирования самостоятельной, высоконравственной личности, погруженной в культурно-историческую национальную среду.

Принципы, лежащие в основе воспитательной программы «Вселенная Гринленд»:

– опора на положительное в воспитании – сюда относится и жизнедеятельность воспитанников, и стиль воспитательных отношений, и даже «дух». Спокойная, деловая обстановка, где каждый занят своим делом, никто не мешает друг другу, где высокая организация труда и отдыха способствует бодрому, уверенному движению вперед, где чувствуется слаженность действий и заботливое отношение друг к другу, не может не оказывать благоприятного воздействия;

– гуманизация воспитания – требует: 1) гуманного отношения к личности ребёнка; 2) уважения его прав и свобод; 3) предъявления ребёнку посильных и разумно сформулированных требований; 4) уважения к позиции ребёнка даже тогда, когда он отказывается выполнять предъявляемые требования; 5) уважения права человека быть самим собой; 6) доведения до сознания ребёнка конкретных целей его воспитания; 7) ненасильственного формирования требуемых качеств; 8) отказа от телесных и других унижающих честь и достоинство личности наказаний;

– личностный подход – требует, чтобы воспитатель: 1) постоянно изучал и хорошо знал индивидуальные особенности темперамента, черты

	<p>характера, взгляды, вкусы, привычки своих воспитанников; 2) умел диагностировать и знал реальный уровень сформированности таких важных личностных качеств, как образ мышления, мотивы, интересы, установки, направленность личности, отношение к жизни, труду, ценностные ориентации, жизненные планы и другие; 3) постоянно привлекал каждого воспитанника к посильной для него и все усложняющейся по трудности воспитательной деятельности, обеспечивающей прогрессивное развитие личности; 4) своевременно выявлял и устранял причины, которые могут помешать достижению цели, а если эти причины не удалось вовремя выявить и устранить – оперативно изменял тактику воспитания в зависимости от новых сложившихся условий и обстоятельств; 5) максимально опирался на собственную активность личности; 6) сочетал воспитание с самовоспитанием личности, помогал в выборе целей, методов, форм самовоспитания; 7) развивал самостоятельность, инициативу, самодеятельность воспитанников, не столько руководил, сколько умело организовывал и направлял ведущую к успеху деятельность.</p> <p>– <u>единство воспитательных воздействий</u> – требует, чтобы все лица, организации, причастные к воспитанию, действовали сообща, предъявляли воспитанникам согласованные требования, шли рука об руку, помогая друг другу, дополняя и усиливая педагогическое воздействие. Если воспитательные усилия не складываются, а противодействуют, то на успех рассчитывать трудно;</p> <p>– <u>креативности</u> – развитие у детей таких качеств, как способность к творчеству, оригинальному мышлению; уровень развития творческих способностей, характеризующий личность в целом.</p> <p>Приоритетными в работе лагеря являются оздоровительная и образовательная деятельность. Полноценное питание, медицинское обслуживание, пребывание на свежем воздухе, оздоровительные, физкультурные и культурные мероприятия, экскурсии, походы, игры и занятия по интересам.</p>
<p>Предполагаемый социальный эффект программы</p>	<p>При активном участии детей и взрослых в реализации программы предполагается, что у каждого возникнет чувство сопричастности к большому коллективу единомышленников. Успешность детей в различных мероприятиях повысит социальную активность, даст уверенность в своих силах, развитие лидерских качеств, креативности и коммуникативной компетентности.</p> <p>При хорошей организации питания, медицинским наблюдениям и правильно организованным спортивными мероприятиями – оздоровить детей.</p> <p>Осуществление экскурсий, поездок помогут детям в</p>

	<p>обретении новых знаний о родном крае и научат их бережно и с любовью относиться к своей малой Родине.</p> <p>Предполагается, что время, проведенное в лагере, не пройдет бесследно ни для взрослых, ни для детей, и на следующий год они с удовольствием будут участвовать в жизни лагеря.</p>
<p>Цели и задачи программы, в соответствии с их актуальностью для целевых групп участников, родителей</p>	<p>Цель воспитательной программы лагеря «Вселенная Гринленд» является создание системы интересного, разнообразного по форме и содержанию отдыха и оздоровления детей, развитие креативности, коммуникативных навыков общения и активности ребёнка.</p> <p>Задачи воспитательной программы «Вселенная Гринленд»:</p> <ul style="list-style-type: none"> – организация интересного, полноценного отдыха ребёнка; – создание условий для раскрытия и развития креативного мышления и воображения; – организация совместной деятельности детей и взрослых (коммуникативная компетентность); – оказание методической и практической помощи в организации и проведении обще-лагерных и отрядных мероприятий; – формирование самостоятельности и ответственности; – воспитание культуры поведения – формирование представлений у детей о советских и российских героях; – диагностирование способностей школьников и их развитие в процессе организации досуговой деятельности с учетом особенностей здоровья детей с ОВЗ;
<p>Предполагаемый результат реализации программы</p>	<p>Программа включает в себя широкий спектр активных форм обучения комплекс спортивных мероприятий и соревнований по военно-прикладным видам спорта, различные игровые, развлекательные и познавательные программы, а также проектную и исследовательскую деятельность, работу мастер-классов, организацию психолого-педагогического сопровождения. Участвуя в данных мероприятиях у детей и подростков, появится возможность открыть в себе положительные качества личности, проявить самостоятельность, ощутить дух коллективизма, взаимопомощи, чувство социальной ответственности; осознать себя личностью, повысить самооценку, сформировать устойчивый интерес к новым дисциплинам.</p> <p>В процессе реализации воспитательной программы организации отдыха и оздоровления детей мы предполагаем добиться следующих результатов:</p> <ul style="list-style-type: none"> – укрепление здоровья; – развитие лидерских качеств, расширение кругозора, развитие творческих способностей и самодеятельности;

	<ul style="list-style-type: none"> – развитие толерантности и коммуникативных способностей; – повышение творческой активности детей; – формирование патриотических и культурно- нравственных качеств личности; – повышение общей культуры и личностный рост.
<p>Содержание программы: Обоснованность реализации мероприятий программы на этапах реализации:</p> <ul style="list-style-type: none"> - подготовительном; - организационном; - основном; <p>итоговом.</p>	<p>Подготовительный: определение сюжета смены, основной задумки, вхождение в игровую ситуацию, оформление лагеря согласно тематики.</p> <p>Организационный: распределение обязанностей, оформление отряда. Завязка игрового сюжета. Знакомство с условиями и задачами игровой программы.</p> <p>Основной: развитие игрового сюжета, выполнение участниками заданий, направленных на достижение основной цели.</p> <p>Заключительный: «развязка» игрового сюжета, чествование участников, празднование по поводу достижения цели.</p>
План-график программы	Приложение 1
Кадровое обеспечение программы	<p>Начальник лагеря Старший воспитатель Педагог-организатор Воспитатели и вожатые Руководители кружков Преподаватели мастер-классов Инструктора по физической культуре Библиотекарь Врач-педиатр</p>
Ресурсное обеспечение программы	Жилые корпуса, лаборатории мастер-классов, отрядные комнаты, актовый зал, спортивные площадки, спортивный инвентарь, обучающие игры и тренинги, спортивный зал, библиотека, аудио- и видеоаппаратура, музыкальная аппаратура, столовая, медицинский пункт.
Наличие социальных партнеров, в том числе родительского сообщества при реализации программы	Сибирский государственный университет им. академика М.Ф. Решетнёва, Студенческий проектный центр «Инсайт», Автономная некоммерческая организация центр социально-культурной адаптации «Территория инклюзивного пространства», Региональный штаб ВВПО «Юнармия» по Красноярскому краю
Наличие системы обратной связи с участниками программы	Открытые концерты, презентации отрядных проектов, опросы
Механизмы и методы оценки и эффективности реализации программы	<p>Тенденция к оздоровлению:</p> <ul style="list-style-type: none"> – состояние качества питания: заборы и исследование пищи в столовой на калорийность: изменение антропологических данных, отслеживание данных по журналу эффективности оздоровления; – состояние заболеваемости в летний период: наблюдения и фиксирование данных, контроль участия в спортивных мероприятиях;

	<p>– выполнения комплекса упражнений утренней зарядки; анализ листка здоровья;</p> <p>– отсутствие детского травматизма в период работы лагеря, через анализ статистических данных.</p> <p>Анкетирование Диагностирование Наблюдение Рефлексия</p>
Наличие методик, направленных на изменение уровня самодеятельности, самореализации детей в различных видах деятельности, их учет, стимулирование применения	<p>Методика М.П. Щетинина «погружения» в тему (предмет, проблему).</p> <p>Методика игрового общения В.П. Шашина.</p> <p>Методики выявления и развития лидерских, организаторских и коммуникативных способностей (А.Н. Лутошкин, А.А. Андреев, М.И. Рожков, Дембо-Рубинштейн)</p>
Наличие системы стимулирования: развитие творческого потенциала детей; уровня их спортивных достижений; пропаганда ЗОЖ; снижение уровня агрессивности в детской среде; профориентации; самоуправления; иные	<p>Участие в творческих проектах и КТД в рамках программы, Спортивные соревнования</p> <p>Профилактика ЗОЖ (поход, закаливание, игры на свежем воздухе)</p> <p>профориентация (библиотека, работа в мастер-классах, игротехнологии)</p> <p>снижение уровня агрессивности (занятия в творческих мастерских, арт-терапия, сказкотерапия).</p> <p>Распределение обязанностей в отряде, выполнение их на протяжении смены.</p> <p>Общий рейтинг отрядов по возрастным категориям</p> <p>Местные органы самоуправления и местная валюта Грендики, которую можно зарабатывать и тратить</p>
Наличие системы показателей и индикаторов оценки качества программы: на детском уровне; на родительском уровне; на уровне администрации детских оздоровительных лагерей.	<p>На детском уровне: опрос на заключительном этапе смены.</p> <p>На родительском уровне: комментарии в социальных сетях, опросы .</p> <p>На уровне администрации: выполнение плана летней оздоровительной компании, сохранение контингента участников.</p>
Возможность тиражирования программы	Да

Пояснительная записка

Воспитательная программа организации отдыха и оздоровления детей оздоровительного лагеря круглосуточного пребывания «Герои нашего времени» разработана в соответствии с:

- Указом Президента РФ «О проведении в Российской Федерации Года культурного наследия народов России» от 31.12.2021 г. № 745;
- Приказом Минобрнауки России от 13.07.01 № 2688 «Об утверждении порядка проведения смен профильных лагерей, лагерей с дневным пребыванием, лагерей труда и отдыха»;
- Федеральный закон от 28 декабря 2016 г. N 465-ФЗ «О внесении изменений в

отдельные законодательные акты Российской Федерации в части совершенствования государственного регулирования организации отдыха и оздоровления детей»;

– ФЗ от 30.03.1999 г. № 52-ФЗ «О санитарно-эпидемиологическом благополучии населения»;

– Об утверждении СанПиН 2.4.4.3155-13 «Санитарно-эпидемиологические требования к устройству, содержанию и организации работы стационарных организаций отдыха и оздоровления детей» (с изменениями на 22 марта 2017 года);

– Национальным стандартом РФ ГОСТ Р 52887-2007 «Услуги детям в учреждениях отдыха и оздоровления».

Актуальность

Детский лагерь – это традиционный вид детского отдыха, который стабильно пользуется популярностью. Для детей любого возраста путевка в детский лагерь – это шанс проявить свою самостоятельность, стать взрослее.

Развитие интеллектуального, личностного и творческого потенциала получает в современной России особую актуальность. Создание условий, обеспечивающих выявление и развитие способностей у детей, реализация их потенциальных возможностей, является одной из приоритетных социальных задач.

Для того, чтобы сделать отдых ребёнка полноценным и незабываемым была разработана инновационная программа «Вселенная Гринленд». Инновационный лагерь – возможен, только если штат в лагере постоянный, которому работать по старым программам самим неинтересно. Главным правилом таких программ является «Не повторяйся!». От смены к смене пытливые умы сочиняют новые легенды, новые игры, новые развлечения. Данная программа по своей направленности является комплексной, то есть включает в себя разноплановую деятельность, объединяет различные направления оздоровления, отдыха и воспитания детей в условиях оздоровительного лагеря.

Цель воспитательной программы лагеря «Вселенная Гринленд» является создание системы интересного, разнообразного по форме и содержанию отдыха и оздоровления детей, развитие креативности, коммуникативных навыков общения и активности ребёнка.

Задачи воспитательной программы «Вселенная Гринленд»:

- организация интересного, полноценного отдыха ребёнка;
- создание условий для раскрытия и развития креативного мышления и воображения;
- организация совместной деятельности детей и взрослых (коммуникативная компетентность);
- оказание методической и практической помощи в организации и проведении обще-лагерных и отрядных мероприятий;
- формирование самостоятельности и ответственности;
- воспитание культуры поведения
- формирование представлений у детей о советских и российских героях;
- диагностирование способностей школьников и их развитие в процессе организации досуговой деятельности с учетом особенностей здоровья детей с ОВЗ;

Место и условия проведения лагеря: согласно санитарно-эпидемиологическим правилам детский оздоровительный лагерь (далее ДОЛ) с круглосуточным пребыванием организуется на базе санаторно-оздоровительного комплекса «Гренада» и является подразделением филиала «Центра профилактики заболеваний и реабилитации» акционерного общества «Красноярский машиностроительный завод». ДОЛ находится в пределах границ населенного пункта – города Красноярска в районе государственного заповедника «Столбы». по адресу: г. Красноярск, ул. Базайская 347/1.

Концептуальные подходы

В основе концептуального подхода воспитательной программы «Вселенная Гринленд» лежат идея развития личности в процессе воспитания (В. Бехтерев, И. Блонский, Л. Выготский), идея совместной деятельности взрослых и детей в процессе воспитания (В.Сухомлинский, А.С.Макаренко), идея опоры на базовые потребности ребенка (В.Сухомлинский, Ш. Амонашвили).

Основой всех воспитательных подходов в образовании является формирование патриотизма у школьников, любви к своей стране и народу. В программе «Вселенная Гринленд» мы стремимся развивать духовно- нравственные качества личности детей, толерантность.

Средства массовой информации в настоящее время не всегда пропагандируют здоровые ценности для формирования индивидуальности ребенка, обеспечивающей рост и совершенствование нравственных сил. В процессе реализации воспитательной программы «Вселенная Гринленд» мы стремимся привить любовь к отечественной истории и её героям, через разнообразные формы организации работы детей, что послужит средством развития кругозора, повышением уровня образованности и культуры.

Так же необходимо формирование у детей и подростков позитивного восприятия мира и своего места в нем, способности противостоять негативному влиянию из вне. Дети не всегда способны определить угрозу, которую несут глобальные сети, фильмы, взрослые. Ребенка необходимо учить правильному выбору информации и способности противостоять негативному воздействию СМИ.

Мы стремимся создать благоприятные условия для формирования самостоятельной, высоконравственной личности, погруженной в культурно-историческую национальную среду.

Принципы

– опора на положительное в воспитании – сюда относится и жизнедеятельность воспитанников, и стиль воспитательных отношений, и даже «дух». Спокойная, деловая обстановка, где каждый занят своим делом, никто не мешает друг другу, где высокая организация труда и отдыха способствует бодрому, уверенному движению вперед, где чувствуется слаженность действий и заботливое отношение друг к другу, не может не оказывать благоприятного воздействия;

– гуманизация воспитания – требует: 1) гуманного отношения к личности ребёнка; 2) уважения его прав и свобод; 3) предъявления ребёнку посильных и разумно сформулированных требований; 4) уважения к позиции ребёнка даже тогда, когда он отказывается выполнять предъявляемые требования; 5) уважения права человека быть самим собой; 6) доведения до сознания ребёнка конкретных целей его воспитания; 7) ненасильственного формирования требуемых качеств; 8) отказа от телесных и других унижающих честь и достоинство личности наказаний;

– личностный подход – требует, чтобы воспитатель: 1) постоянно изучал и хорошо знал индивидуальные особенности темперамента, черты характера, взгляды, вкусы, привычки своих воспитанников; 2) умел диагностировать и знал реальный уровень сформированности таких важных личностных качеств, как образ мышления, мотивы, интересы, установки, направленность личности, отношение к жизни, труду, ценностные ориентации, жизненные планы и другие; 3) постоянно привлекал каждого воспитанника к посильной для него и все усложняющейся по трудности воспитательной деятельности, обеспечивающей прогрессивное развитие личности; 4) своевременно выявлял и устранял причины, которые могут помешать достижению цели, а если эти причины не удалось вовремя выявить и устранить – оперативно изменял тактику воспитания в зависимости от новых сложившихся условий и обстоятельств; 5) максимально опирался на собственную активность личности; 6) сочетал воспитание с самовоспитанием личности, помогал в выборе целей, методов, форм самовоспитания; 7) развивал самостоятельность, инициативу, самодеятельность воспитанников, не столько руководил, сколько умело организовывал и направлял ведущую к успеху деятельность.

– единство воспитательных воздействий – требует, чтобы все лица, организации, причастные к воспитанию, действовали сообща, предъявляли воспитанникам согласованные требования, шли рука об руку, помогая друг другу, дополняя и усиливая педагогическое воздействие. Если воспитательные усилия не складываются, а противодействуют, то на успех рассчитывать трудно;

– креативности – развитие у детей таких качеств, как способность к творчеству, оригинальному мышлению; уровень развития творческих способностей, характеризующий личность в целом.

Приоритетными в работе лагеря являются оздоровительная и образовательная деятельность. Полноценное питание, медицинское обслуживание, пребывание на свежем воздухе, оздоровительные, физкультурные и культурные мероприятия, экскурсии, походы, игры и занятия по интересам.

Предполагаемый результат

Программа включает в себя широкий спектр активных форм обучения комплекс спортивных мероприятий и соревнований по военно-прикладным видам спорта, различные игровые, развлекательные и познавательные программы, а также проектную и исследовательскую деятельность, работу мастер-классов, организацию психолого-педагогического сопровождения. Участвуя в данных мероприятиях у детей и подростков, появится возможность открыть в себе положительные качества личности, проявить самостоятельность, ощутить дух коллективизма, взаимопомощи, чувство социальной ответственности; осознать себя личностью, повысить самооценку, сформировать устойчивый интерес к новым дисциплинам.

В процессе реализации воспитательной программы организации отдыха и оздоровления детей мы предполагаем добиться следующих результатов:

- укрепление здоровья;
- развитие лидерских качеств, расширение кругозора, развитие творческих способностей и самостоятельности;
- развитие толерантности и коммуникативных способностей;
- повышение творческой активности детей;
- формирование патриотических и культурно- нравственных качеств личности;
- повышение общей культуры и личностный рост.

Срок реализации программы: в летний период детский оздоровительный лагерь круглосуточного пребывания работает 4 смены (июнь-август).

Распорядок дня:

8:00 – подъем воспитателей

8:15 – подъем командиров отряда

8:30 – подъем всего отряда

8:30 – 8:45 – утренний туалет/заправка постелей/ измерение температуры

8:45 – зарядка

9:00 – завтрак

9:20 – 9:45 – свободное время (подготовка к сан-тройке)

9:45 – общий сбор

10:00 – 13:00 – работа мастер-классов и кружков по интересам

13:00 – обед

13:45 – осмотр внешнего вида/ телесный осмотр

14:00 – 16:00 – сон час

16:15 – полдник

17:00 – 19:00 – работа мастер-классов и кружков по интересам

19:00 – ужин

19:30 – 20:00 – время для личных потребностей

20:00 – общелагерное мероприятие

21:00 – дискотека/ вечерняя прогулка

22:15 – вечерний туалет/ осмотр внешнего вида/ телесный осмотр/ измерение температуры/ вечерний сбор (младшие отряды)

22:45 – вечерний туалет/ осмотр внешнего вида/ телесный осмотр/ измерение температуры /вечерний сбор (средние, старшие отряды)

22:30 – отбой (младшие отряды)

23:00 – отбой (средние, старшие отряды)

Содержание программы

Программа «Вселенная Гринленд» предусматривает формой организации сюжетно-ролевую игру. Из участников смены формируются разновозрастные отряды/фракции - «исследователи», которые на протяжении всей смены будут рассказывать жизнь своего героя. У каждого отряда должно быть своё название, девиз, песня, отражающее национальное достояние страны. В процессе сезона, ребята будут соревноваться в различных конкурсах, готовить отрядные, групповые и обще-лагерные мероприятия, создавать традиции лагеря. В каждом отряде есть свой командир и в каждой группе свой президент страны. В конце сезона будут проходить выборы президента.

В основу воспитательной программы ДОЛ «Вселенная Гринленд» заложены разнообразные направления и виды деятельности. Реализация программы предусматривает 4 направления: художественно-творческое, гражданско-патриотическое, образовательно-познавательное, спортивно-оздоровительное.

Виды деятельности:

Физкультурно-оздоровительное направление:

- вовлечение детей в различные формы физкультурно-оздоровительной работы;
- выработка и укрепление гигиенических навыков;
- расширение знаний об охране здоровья. Основные формы организации:
 - утренняя гимнастика (зарядка);
 - спортивные игры на спортивной площадке (футбол, волейбол, пионербол);
 - подвижные игры на свежем воздухе «Охотники и гуси», «Перестрелка», «Коршун и наседка», «Часики», «Вышибалы», «Цепи кованые»)
 - эстафеты, игры («Веселые старты», «Богатырские потешки», «Комический футбол», «Безопасное колесо», «Спортивная эстафета по ПДД»);
 - викторины («Азбука здоровья», «Светофор», «Школа безопасности»)
 - минутка здоровья;
 - солнечные ванны (ежедневно);
 - воздушные ванны (ежедневно)

В летнем оздоровительном лагере вся работа направлена на сохранение и укрепление здоровья детей. Утренняя гимнастика проводится ежедневно в течение 10-15 минут: в хорошую погоду – на открытом воздухе, в непогоду – в проветриваемом спортивном зале.

Основная задача этого режимного момента, помимо физического развития и закаливания, – создание положительного эмоционального заряда и хорошего физического тонуса на весь день.

Спортивные соревнования, веселые эстафеты, игры, дни здоровья, различные беседы о здоровом образе жизни, психологические тренинги, беседы с фельдшером, спортивные праздники развивают у детей ловкость и смекалку, помогают им развивать различные двигательные способности и реализуют потребность детей в двигательной активности, приобщают к здоровому образу жизни. Для максимального достижения результата при проведении спортивных мероприятиях присутствует дух соревнования и реализуется принцип поощрения. После конкурсов, которые развивают не только физическое состояние детей, но и укрепляют их дух, дети получают призы. В свободную минуту дети принимают участие в подвижных играх, включающих все основные физкультурные элементы: ходьбу, бег, прыжки. Они способствуют созданию хорошего, эмоционально окрашенного настроения

у детей, развитию у них таких физических качеств, как ловкость, быстрота, выносливость, а коллективные игры – еще и воспитанию дружбы. В лагере уделяется большое место пропаганде правильного питания и формированию навыков здорового образа жизни. Чтобы дети дышали свежим воздухом, максимальное количество мероприятий и режимных моментов проходит на улице.

Художественно-творческое направление

- изобразительная деятельность (конкурсы рисунков «Мы любим спорт», «Мой любимый мультяшный герой»);
- конкурсные программы (по плану лагеря);
- игровые творческие программы («Лето», «Планета детства», «Зеленый мир»)
- праздники («День защиты детей», «Закрытие лагерной смены», День России и т.д);
- выставки рисунков отчетов «Мой лагерный день»

Творческая деятельность – это особая сфера человеческой активности, в которой личность не преследует никаких других целей, кроме получения удовольствия от проявления духовных и физических сил. Рисование в лагере дает большие возможности в развитии художественных способностей детей. Рисуя, дети усваивают целый ряд навыков изобразительной деятельности, укрепляют зрительную память, учатся замечать и различать цвета и формы окружающего мира. В своих рисунках они воплощают собственное видение мира, свои фантазии. Работая с бумагой, у детей развивается мелкая моторика рук, мышление, фантазия и умение работать со схемами.

Социально-педагогическое направление

- выполнение трудовых обязанностей (дежурство, полив цветов, уборка кроватей, помощь младшим отрядам и т.д.);
- коллективно - трудовые дела.

Трудовая деятельность является одним из важных факторов воспитания личности. Включаясь в трудовой процесс, ребенок коренным образом меняет свое представление о себе и об окружающем мире. Радикальным образом изменяется самооценка. Она изменяется под влиянием успехов в трудовой деятельности, что в свою очередь меняет авторитет школьника в обществе. В процессе труда развиваются способности, трудовые умения и навыки младших школьников. В трудовой деятельности формируются новые виды мышления. Вследствие коллективности труда школьник получает навыки работы, общения, сотрудничества, что улучшает адаптацию ребенка в обществе.

Интеллектуальное направление

- проведение интеллектуальных игр (интеллектуальный квиз «Что? Где? Когда?», «Собери слово», игра «Где логика»);
- организация работы библиотеки, проведение тематических библиотечных часов;
- игровая программа по ПДД;
- Конкурс «Мисс и мистер лагеря»
- викторины, интеллектуальные марафон;
- составление презентаций, памяток («Любит игры детвора»).

В условиях летнего отдыха у ребят не пропадает стремление к познанию нового, неизвестного, с другой стороны, стремятся к практической реализации тех знаний, которые дала им школа, окружающая среда. Поэтому интеллектуальная работа направлена на расширение кругозора, развитие интеллекта воспитанников и их познавательной деятельности, развитие мышления, памяти, внимания, формирование положительных эмоций от обучения и потребности в непрерывном образовании.

Духовно – нравственное направление

- праздники («День Защиты детей», «День независимости России», «День памяти»);
- конкурсы рисунков.

Человек духовной культуры – это носитель общечеловеческих духовно-нравственных ценностей: интеллигентность, одухотворённость, бережливость, святость.

Духовно-нравственное воспитание детей есть педагогический процесс освоения ими духовных и нравственных ценностей бытия, определения своего духовного идеала и стремление к нему, осознание высоких смыслов жизнедеятельности. Патриотическое воспитание построено на уважении к своей стране, к ее национальным традициям, истории и богатой культуре является основой любого воспитания. Невозможно вырастить настоящего гражданина и достойного человека без уважительного, трепетного отношения к своим истокам.

Досуговое направление

- вовлечение наибольшего количества ребят в различные формы организации досуга;
- организация деятельности творческих мастерских.

В основе лежит свободный выбор разнообразных общественно-значимых ролей и положений, создаются условия для духовного нравственного общения, идёт закрепление норм поведения и правил этикета, толерантности.

Досуговая деятельность – это процесс активного общения, удовлетворения потребностей детей в контактах. Творческой деятельности, интеллектуального и физического развития ребенка, формирования его характера. Организация досуговой деятельности детей – один из компонентов единого процесса жизнедеятельности ребенка в период пребывания его в лагере.

Формы организации кружковой и секционной работы:

«Основы журналистики»

Кружок «Основы журналистики» дает детям возможность развивать и повышать культуру речи, научиться общаться с окружающими их людьми, не оставаться равнодушными к окружающему миру и событиям, происходящим в лагере. Кружок «Основы журналистики» поможет всем детям реализовать свои возможности в литературном творчестве, раскрыть свои таланты. Программа «Основы журналистики» нацелена на творческую самореализацию учащихся в ДОЛ «Гренада». В ней использованы эффективные формы и методы работы со школьниками и мероприятия, обеспечивающие работу с одаренными детьми.

В работе кружка «Основы журналистики» используются различные формы деятельности учащихся:

- ✓ пресс-конференции;
- ✓ творческие проекты;
- ✓ круглые столы;
- ✓ тренинги «Берем интервью»;
- ✓ разработка выпусков новостей;
- ✓ работа с камерой;
- ✓ основы видеомонтажа;
- ✓ разработка стратегии и дизайна ведения социальных сетей ДОЛ «Гренада».

Форма контроля деятельности – выпуск блогов и новостей.

«ARTЛаборатория»

ARTЛаборатория направлена на выполнение творческих работ, основой которых является индивидуальное и коллективное творчество. Вся практическая деятельность основана на изготовлении изделий. Программой предусмотрено выполнение практических работ, которые способствуют формированию умений осознанно применять полученные знания на практике по изготовлению художественных ценностей из различных материалов.

В рамках программы кружка будут реализованы занятия:

- ✓ работа с бумагой;
- ✓ работа с тканями;
- ✓ работа с бисером
- ✓ работа с природными материалами.

Форма контроля деятельности – выставка.

«Актерское мастерство»

Работа кружка предполагает знакомство с основами актерского мастерства, просмотр телеспектаклей, постановки мини-спектаклей.

В рамках кружка будет организован мини-спектакль, а также помощь в подготовке к общелагерным мероприятиям.

В рамках кружка будут проведены занятия по блокам:

- ✓ история театра;
- ✓ основы актерского мастерства;
- ✓ сценическое движение;
- ✓ сценическая речь;
- ✓ постановка спектакля.

Форма контроля деятельности – отчетный концерт.

«КВН»

Работа кружка «КВН» способствует развитию и реализации творческого потенциала детей, а также формированию умений писать сценарий выступления, писать миниатюры и шутки.

В рамках кружка пройдет обучение детей с правилам игры КВН, сценическому мастерству, работе с микрофоном, правильному поведению на сцене.

Содержание практических занятий осуществляется в следующих формах:

- ✓ Написание шуток;
- ✓ Штурм;
- ✓ Разработка сценариев;
- ✓ Разработка костюмов;
- ✓ Разработка и дизайн декораций;
- ✓ Постановка номеров;
- ✓ Отработка номеров;
- ✓ Отработка работы с микрофоном;
- ✓ Отработка танцевальных движений.

Форма контроля деятельности – отчетный концерт

Спортивный кружок

Работа кружка направлена на воспитание сознательного отношения детей к укреплению своего здоровья, к личному уровню физической подготовки и максимальному раскрытию своих способностей в период летней оздоровительной компании.

В рамках кружка пройдут:

- ✓ футбол;
- ✓ баскетбол;
- ✓ пионербол;
- ✓ спортивные состязания;
- ✓ подвижные игры.

Фотостудия

Кружок «Фотостудия» способствует формированию целостного представления о цифровой фотографии и умений в использовании фотоаппарата, создание собственных информационных ресурсов, построении композиции, изучение основ фотографии; профориентация учащихся позволяющих сохранить для себя и других красоту окружающего мира.

В рамках кружка пройдут занятия по блокам:

- ✓ работа с фотоаппаратом;
- ✓ жанры фотографий;
- ✓ построение композиций;
- ✓ основы Photoshop.

Форма контроля деятельности – создание тематической фотосессии.

Музыкальный мастер-класс

Приобщение учащихся к вокальному искусству, обучение пению и развитие их певческих способностей.

- ✓ Формирование устойчивого интереса к пению
- ✓ Обучение выразительному пению
- ✓ Обучение певческим навыкам
- ✓ Развитие слуха и голоса детей.
- ✓ Формирование голосового аппарата.
- ✓ Развитие музыкальных способностей: ладового чувства, музыкально-слуховых представлений, чувства ритма.
- ✓ Сохранение и укрепление психического здоровья детей.
- ✓ Приобщение к концертной деятельности (участие в конкурсах и фестивалях детского творчества).
- ✓ Создание комфортного психологического климата, благоприятной ситуации.

Танцевальный мастер-класс

Основной формой работы в М/к является групповое занятие по расписанию. демонстрация техники исполнения основных движений танца;

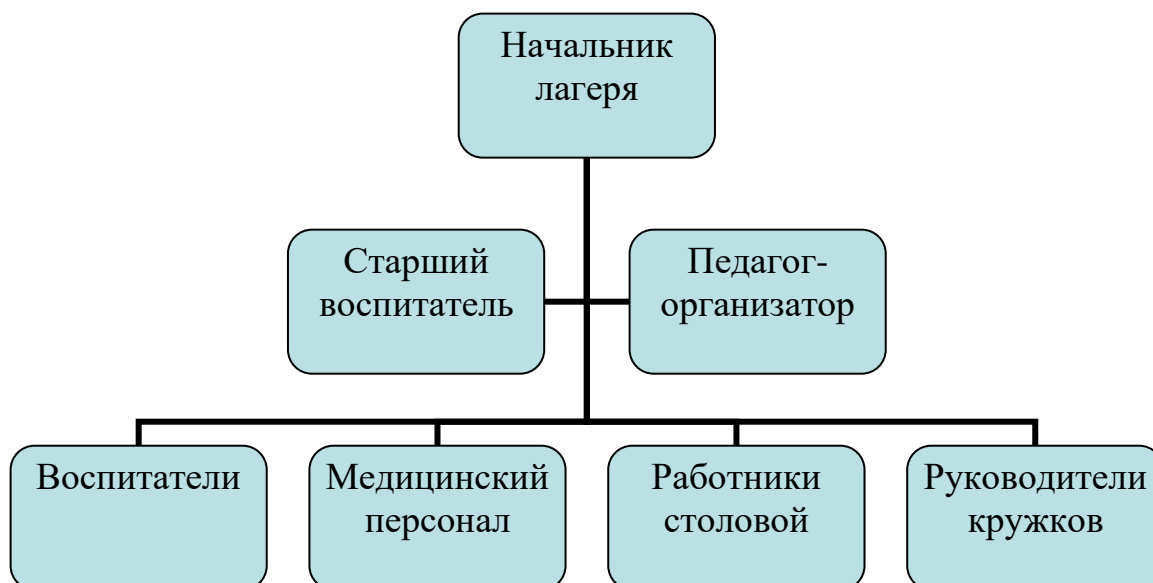
- ✓ демонстрация вариаций;
- ✓ отработка движений;
- ✓ постановка танца;
- ✓ репетиции;
- ✓ моделирование костюмов;
- ✓ просмотр видеоматериала и прослушивание аудиофрагментов.

«Юный геолог»

Работа м/к «Юный геолог» проходит в виде лекционных и практических занятий по геологии, минералогии и палеонтологии.

Организуются открытые уроки с узкими специалистами и научными сотрудниками. Учащиеся м/к принимают участие в геологических конкурсах, соревнованиях, олимпиадах. Ребята соревнуются в различных геологических дисциплинах.

Схема управления воспитательной программы «Вселенная Гринленд»



Условия реализации программы

Для успешной реализации программы необходимо выполнение ряда условий:

- четкое представление целей и постановка задач;
- конкретное планирование деятельности;
- кадровое обеспечение программы;
- методическое обеспечение программы;
- педагогические условия;
- материально-техническое обеспечение.

Подбор и расстановка кадров осуществляется начальником лагеря и старшим воспитателем. Перед началом работы лагерной смены проводится установочный тренинг для всех участников программы (кроме детей). На каждом отряде работает по два воспитателя. Все остальные участники воспитательного процесса проводят работу по плану. Воспитатели несут ответственность за жизнь и здоровье детей, выполнение учебно-воспитательного плана, проведение отрядных и общелагерных мероприятий, а также в полной мере участвуют в работе отрядов и занимаются организацией отрядной и общелагерной жизни.

Методическое обеспечение:

- наличие программы лагеря, планов работы отрядов, плана-сетки и схем кружков;
- должностные инструкции всех участников процесса;
- проведение установочного тренинга для всех участников лагерной смены;
- подбор методических разработок в соответствии с планом работы;
- проведение ежедневных планёрок;
- разработка системы отслеживания результатов и подведения итогов (рейтинговая система).

Критерии эффективности программы

Для того чтобы программа заработала, нужно создать такие условия, чтобы каждый участник процесса (взрослые и дети) нашел свое место с удовольствием относился к обязанностям и поручениям, а также с радостью участвовал в предложенных мероприятиях. Для выполнения этих условий разработаны следующие критерии эффективности:

- постановка реальных целей и планирование результатов программы;
- заинтересованность педагогов и детей в реализации программы, благоприятный психологический климат;
- удовлетворенность детей и взрослых предложенными формами работы;
- творческое сотрудничество взрослых и детей.

Предполагаемые результаты программы

При активном участии детей и взрослых в реализации программы предполагается, что у каждого возникнет чувство сопричастности к большому коллективу единомышленников. Успешность детей в различных мероприятиях повысит социальную активность, даст уверенность в своих силах, развитие лидерских качеств, креативности и коммуникативной компетентности.

При хорошей организации питания, медицинским наблюдениям и правильно организованным спортивным мероприятиям – оздоровить детей.

Осуществление экскурсий, поездок помогут детям в обретении новых знаний о родном крае и научат их бережно и с любовью относиться к своей малой Родине.

Предполагается, что время, проведенное в лагере, не пройдет бесследно ни для взрослых, ни для детей, и на следующий год они с удовольствием будут участвовать в жизни лагеря.

План - Сетка мероприятий 1 сезона ДОЛ «Гренада»
«Вселенная Гринленд» (1.06. - 21.06.2024)

Время	1 июня (Сб)	2 июня (Вс)	3 июня (Пн)	4 июня (Вт)	5 июня (Ср)	6 июня (Чт)	7 июня (Пт)
10.00-13.00	Заезд	Подготовка к концерту «Тайны Вселенной»	Квест-игра «Знакомство с Гринлендом» Подготовка к смотру отрядных уголков	Занятия в мастерских. Работа в банке вакансий Смотр отрядных уголков	Занятия в мастерских. Работа в банке вакансий.	Занятия в мастерских. Работа в банке вакансий.	Занятия в мастерских. Работа в банке вакансий.
17.00-19.00	Знакомство с территориями Королевства. Игры на сплочение и знакомство	Торжественная линейка «Открытие 1 сезона 2024 года»	Торжественная линейка спартакиады «Большие гонки» Спортивные состязания	Торжественное Анонсирование Банка Вакансий	Отрядное мероприятие «Таланты Вселенной Гринленд»	День Русского Языка Подготовка к концерту «Таланты Вселенной Гринленд»	Отрядное мероприятие «Социальная реклама в Гринленде»
20.00-22:30	Огоньки посольств	Концерт «Тайны Вселенной»	Дискотека	Тематическая дискотека «В ритме Вселенной»	Дискотека	Таланты Вселенной Гринленд	Дискотека
	8 июня (Сб)	9 июня (Вс)	10 июня (Пн)	11 июня (Вт)	12 июня (Ср)	13 июня (Чт)	14 июня (Пт)
10.00-13.00	Занятия в мастерских. Работа в банке вакансий.	Занятия в мастерских. Работа в банке вакансий.	Занятия в мастерских. Работа в банке вакансий.	Занятия в мастерских. Работа в банке вакансий.	Занятия в мастерских. Работа в банке вакансий.	Занятия в мастерских. Работа в банке вакансий.	Занятия в мастерских. Работа в банке вакансий.
17.00-19.00	Подготовка к концерту «Социальная реклама в Гринленде»	Подготовка к концерту «Социальная реклама в Гринленде»	Отрядное мероприятие «Фиеста в Гринленде» Подготовка к Рыцарскому турниру	Подготовка к концерту «Фиеста в Гринланде» Рыцарский турнир	День России Подготовка к концерту «Фиеста в Гринланде»	I тур конкурса «Фиеста в Гринленде»	Квест-игра «Петли времени»
20.00-22:30	Дискотека	Социальная реклама в Гринленде	Почтовая Дискотека	Дискотека	Интерактивная дискотека	II тур конкурса «Фиеста в Гринленде»	Дискотека
	15 июня (Сб)	16 июня (Вс)	17 Июня (Пн)	18 июня (Вт)	19 июня (Ср)	20 июня (Чт)	21 июня (Пт)
10.00-13.00	Занятия в мастерских. Работа в банке вакансий.	Занятия в мастерских. Работа в банке вакансий.	Занятия в мастерских. Работа в банке вакансий.	Занятия в мастерских. Работа в банке вакансий	Ярмарка	Торжественная Линейка «Закрытие Сезона»	ВЫЕЗД
17.00-19.00	Битва Хоров	I тур бала «Принц и Принцесса Гринленда»	Подготовка к III туру бала	Подготовка к III туру бала			
20.00-22:30	Дискотека	II тур бала «Принц и Принцесса Гринленда»	Диско Караоке	III тур бала «Принц и Принцесса Гринленда»	АУКЦИОН Дискотека	Закрытие сезона «СуперВожатый» Дискотека закрытия	

Описание к план-сетке

Торжественная линейка «Открытие 1 сезона 2023 года» – линейка-открытие лагерной смены. На ней происходит знакомство с отрядами, с работниками детского оздоровительного лагеря, торжественное открытие лагерной смены, парад отрядов, сдача рапорта, представление отрядов, поднятие лагерного флага.

Концерт в честь открытия сезона – творческое представление отрядов.

Квест-игра «Территория новых возможностей» - общелагерная игра на знакомство с территорией ДОЛ «Гренада»

Торжественная линейка «Открытия спартакиады» - парад отрядов, сдача рапорта. На линейке объявляется календарь Спартакиады, далее отряды готовятся к спортивным состязаниям.

Презентация отрядных уголков - презентация отряда, презентация «Республика Гринленд». Уголок отряжает основную информацию о герое отряда и его подвиге.

Шоу талантов – творческое состязание по номинациям и возрастной категории: вокальное исполнительство, хореография, оригинальный жанр.

Квест – игра «Герои России» - историческая игра, посвящённая Героям Отечества.

День пожарной безопасности – мероприятия проходят по этапам: учебная эвакуация, познавательная игра «Правила пожарной безопасности в стихах и загадках», эстафета по пожарной безопасности, конкурс рисунков на тему пожарной безопасности.

Фестиваль социальной рекламы – творческое представление, направленное на привлечение внимания к проблемам социума.

Военно – патриотическая игра «Миссия Победа» - блок игр, направленных на патриотическое воспитание: спортивное многоборье, командная военно-спортивная полоса препятствий, военно-тактическая игра «Лазертаг», стратегическая игра «Миссия победа»

День флага России – «Лекция «Белый, синий, красный цвет – символ славы и побед».

Интеллектуальная игра «Моя Россия» - игра-викторина по истории России

Фотокевст «Герои нашего времени» - квест игра по Героям России.

Танцевальная битва сезона – творческое состязание, проходит в три этапа: визитная карточка, импровизация, домашнее задание (на заданную тему).

Квиз «Что? Где? Когда?»- интеллектуальная игра, в которой команды игроков одновременно отвечают на вопросы.

«Мисс и мистер Гренада» - перед общелагерным мероприятием в каждом отряде проходит отрядное мероприятие на выбор самого талантливого и далее у ребят есть возможность посоревноваться в общелагерном соревновании. Мероприятие проходит в три этапа: интеллектуальное состязание, презентация костюма из подручных средств, домашнее задание.

Игры по финансовой грамотности «Бизнес» - серия игр, в которых знания по финансовой грамотности помогают участникам завоевывать игровые территории и захватывать крепости. В процессе игры участники узнают, какие источники доходов и расходов семьи существуют и какие налоги необходимо платить.

День спорта – спортивные состязание между воспитателями (вожатыми) и детьми. Виды спорта: футбол, волейбол, настольный теннис, шахматы и шашки.

Аукцион – в течение всей смены дети в банке вакансий зарабатывают местную валюту - Грендики, за которую на аукционе могут приобрести памятные сувениры, игрушки.

День Самоуправления – в течение сезона дети создают свое самоуправление и в этот день их задача показать взрослым, на что они способны.

Торжественная Линейка «Закрытие Сезона» - подводятся итоги творческих и спортивных достижений, награждение грамотами.

Закрытие сезона «СуперВожатый» - творческий конкурс среди воспитателей (вожатых) отрядов.

Анкета организационного периода

Дорогой друг! Мы рады приветствовать тебя в детском лагере. Чтобы ты смог лучше провести время в лагере, мы предлагаем тебе ответить на несколько вопросов. Твои ответы помогут нам построить свою работу так, чтобы ты смог хорошо отдохнуть и восстановить свои силы. Выбери из предложенных ответов тот, который считаешь нужным и подчеркни его. Если у тебя есть свой вариант ответа, то впиши его.

Чего ты больше всего ждешь от пребывания в лагере (выбрать не более 3-х вариантов)?

- а) подружиться с ребятами, найти друзей
- б) приобрести новые знания, умения в области своих интересов
- в) научиться влиять на людей, самостоятельно организовать какие-либо дела
- г) укрепить свое здоровье, улучшить физ. подготовку
- д) выявить свои возможности, лучше узнать и понять себя
- е) просто отдохнуть, весело провести

время

Предлагаем тебе выбрать направления студий, мастер-классов, в которых ты хотел бы заниматься:

- а) вокал
- б) танцы
- в) спорт
- г) психология
- д) прикладное творчество
- е) игро-технологии
- ж) проектная деятельность
- з) свой вариант (запиши)

Отметь, пожалуйста, те качества, которые, по твоему мнению, очень важны для людей:

- а) любознательность
- б) честность
- в) доброта
- г) дисциплинированность
- д) смелость
- е) трудолюбие
- ж) инициативность
- з) толерантность
- и) справедливость

Как ты относишься к физическим упражнениям и спорту?

- а) Постоянно тренируюсь, участвую в соревнованиях
- б) Занимаюсь на досуге
- в) Спортом интересуюсь как зритель, болельщик
- г) Занятия спортом меня не увлекают

Как ты оцениваешь свое здоровье?

- а) Чувствую себя совершенно здоровым
- б) Здоровье в целом хорошее, но хотелось бы быть более крепким
- в) Здоровье иногда «хромает», хотя больным себя не ощущаю
- г) К сожалению, здоровьем похвастать не могу, болею довольно часто

Как ты думаешь, стоит ли уделять особое внимание своему здоровью?

- а) Да, это необходимо
- б) Да, нужно, но я специально этим не занимаюсь
- в) Я над этим не задумывался
- г) Я не считаю это необходимым, т.к. считаю себя здоровым

Что из ниже перечисленного тебе удастся лучше всего без особых усилий?

- а) Познакомиться с новыми людьми, вступить с ними в разговор
- б) Найти для себя интересное дело
- в) Организовать других ребят для выполнения какого-либо дела, игры, занятия
- г) Справиться с возникающими в жизни проблемами

- д) Довести задуманное дело до конца
- е) Прийти на помощь к другим при необходимости
- ж) Выступить с каким-либо предложением
- з) Самостоятельно решить вопрос и принять решение

Анкета адаптации детей в условиях лагеря

Ты с удовольствием поехал в лагерь?

Если тебе интересно в лагере, то, что больше всего нравится: петь, танцевать, рисовать, смотреть телевизор, играть, заниматься спортом или что-то ещё?

Чему ты научился в лагере: выучил песню, научился танцевать, играть в шашки, шахматы и др.?

Если бы тебе разрешили, что бы ты делал в лагере целый день?

Чего нет в лагере, чего бы ты хотел?

Ты поедешь на следующий год в лагерь? Если не пойдёшь, то почему?

Тебе хотелось бы остаться на следующую смену?

Что ты расскажешь родителям о лагере. Когда вернёшься домой?

Нравится ли тебе, как кормят и готовят в лагере? Поставь оценку повару: (от «пятёрки» до «двойки»).

Хочется ли тебе идти домой после лагеря?

Какую оценку ты бы поставил за жизнь в лагере? (от «пятёрки» до «двойки»).

Кто твой друг среди ребят, среди взрослых?

Что особенно понравилось в лагере?

Анкета итогового периода

1. Как ты думаешь, что стало для тебя самым важным в смене?

2. В какой роли ты смог выступить в течение смены?

3. Улучшилось ли состояние твоего здоровья?

4. С какими проблемами ты столкнулся в лагере?

5. Кто тебе помогал решать возникшие проблемы?

6. Назови, пожалуйста, самое яркое событие в смене.

7. От чего бы ты отказался в лагере?

8. Если у тебя будет желание посещать лагерь еще раз, ты бы:

Выбрал бы снова свой отряд

Выбрал бы себе другой отряд

Ни за что бы сюда больше не приехал.

9. Ты пришел см или по желанию или по настоянию родителей? Жалеешь ли ты об этом?

10. Чего, с твоей точки зрения, в этой смене в жизни лагеря было больше: положительного/отрицательного

11. Можно ли сказать, что вожатые и воспитатели работали хорошо?